

**РЕГИОНАЛЬНЫЙ ЧЕМПИОНАТ «АБИЛИМПИКС»  
Еврейская автономная область 2023**

**Утверждено**  
Руководитель РЦРД  
«Абилимпикс»

« \_\_\_\_ » \_\_\_\_\_ **2023 г.**

**КОНКУРСНОЕ ЗАДАНИЕ**

по компетенции

«ШВЕЯ»



## **1. Описание компетенции.**

### **1.1. Актуальность компетенции.**

Профессия швеи является одной из древнейших в мире. Фактически она появилась вместе с развитием человека. Для защиты от холода первобытные люди своими руками соединяли вместе куски шкур и кожи убитых животных. Со временем в племенах эту работу стали выполнять женщины, ожидая мужчин с охоты.

Испокон веков умение шить считалось неотъемлемым качеством женщины – хорошей жены, хозяйки и хранительницы очага. А со временем это умение выросло в профессию, способную обеспечить женщине и ее семье достойное будущее. Первая швейная фабрика появилась в XIX веке, и сразу профессия швеи стала востребованной. Востребована она и в наши дни.

Швея — специалист, в обязанности которого входит создание разного рода швейных изделий (одежда, обувь, изделия из кожи, чехлы, головные уборы и другие аксессуары) с использованием специализированного оборудования. Профессия подходит тем, кого интересует мировая художественная культура и труд, и хозяйство.

Профессия швея предполагает работу на фабриках легкой промышленности, в ателье и салонах, ремонтных мастерских, отделах тканей в магазинах и других заведениях, где шьются различные изделия (одежда, белье, головные уборы, шторы, сумки, чехлы и т.д.). В зависимости от специфики производства швеи могут работать с тканями и трикотажем, кожей, мехом, войлоком и другими материалами. В отличие от портных, швеи выполняют только операцию пошива, то есть соединения между собой частей изготавливаемой одежды. И если более универсальный работник в ремонтной мастерской может шить (ушивать, перешивать) весь костюм, то швея-мотористка на фабрике отвечает только за одну операцию, например, втачивает рукава рубашки. Такой подход обеспечивает высокую производительность труда.

### **1.2. Профессии, по которым участники смогут трудоустроиться после освоения данной компетенции.**

В таких специалистах нуждаются специализированные большие фабрики, мелкие частные фирмы и ателье, салоны домашнего декора. Чаще всего представителей этой профессии можно встретить на крупных предприятиях массового производства, где изготавливается самая различная продукция. В этот перечень входят: одеяла, постельное и столовое белье, шторы, сумки, кошельки и другие текстильные изделия.

Чтобы стать швеей, нет необходимости в высшем образовании. Чаще всего на эту профессию учат в средних специальных учебных заведениях по специальностям "оператор швейного оборудования" или "оператор вязальношвейного оборудования".

### **1.3. Профессиональный стандарт Швея.**

<b>Школьники</b>	<b>Студенты</b>	<b>Специалисты</b>
ФГОС СПО по профессии Оператор швейного оборудования Швея 262019.04	ФГОС СПО по профессии Оператор швейного оборудования Швея 262019.04	ОК 016-94 Оператор швейного оборудования Швея

### **1.4. Требования к квалификации.**

<b>Школьники</b>	<b>Студенты</b>	<b>Специалисты</b>
------------------	-----------------	--------------------

<p>- знать: форму деталей Кроя изделия; названия Деталей кроя; определение долевой и поперечной нити; заправку универсального и специального швейного оборудования; регулировку натяжения верхней и нижней нитей; оборудование для влажнотепловых работ и способы ухода за ним; правила безопасного труда при выполнении различных видов работ и пожарной безопасности;</p> <p>- уметь: сопоставлять наличие количества деталей кроя с эскизом; визуально определять правильность выкраивания деталей кроя; технические требования к ВТО деталей изделия; выбирать технологическую последовательность обработки деталей; выполнять внутренние, краевые и отделочные швы. иметь практический опыт: изготовления швейных изделий; работы с эскизами; распознавания составных частей деталей и их конструкций; определения свойств применяемого</p>	<p>- знать: форму деталей кроя; названия деталей кроя; определение долевой и поперечной нити; заправку универсального и специального швейного оборудования; причины возникновения неполадок и их устранение; регулировку натяжения верхней и нижней нитей; оборудование для влажно-тепловых работ и способы ухода за ним; правила безопасного труда при выполнении различных видов работ и пожарной безопасности; современное технологический процесс изготовления швейных изделий; технические требования к выполнению операций ВТО;</p> <p>-уметь: сопоставлять наличие количества деталей кроя с эскизом изделия; визуально определять правильность выкраивания деталей кроя; заправлять, налаживать и проводить мелкий ремонт швейного оборудования; пользоваться оборудованием для выполнения влажнотепловых работ; соблюдать требования безопасного труда на рабочих местах и правила пожарной безопасности в мастерских; выбирать технологическую последовательность обработки швейного изделия в соответствии с изготавливаемой моделью индивидуально; применять современные методы обработки; использовать современные приспособления и инструменты и материалы; выполнять операции влажно-тепловой обработки в соответствии с нормативными требованиями; пользоваться</p>	<p>- знать: индивидуальный пошив изделий; сопоставлять наличие количества деталей кроя с эскизом; определение долевой и поперечной нити; заправку универсального и специального швейного оборудования; причины возникновения неполадок и их устранение; регулировку натяжения верхней и нижней нитей; оборудование для влажно-тепловых работ и способы ухода за ним; правила безопасного труда при выполнении различных видов работ пожарной безопасности; современное оборудование; технологический процесс изготовления швейных изделий; технические требования к выполнению операций ВТО изделия; - уметь: визуально определять правильность выкраивания деталей кроя; по эскизу определять правильность выкраивания формы деталей; заправлять, налаживать и проводить мелкий ремонт швейного оборудования; пользоваться оборудованием для выполнения влажнотепловых работ; соблюдать требования безопасного труда на рабочих местах и правила пожарной безопасности в мастерских; выбирать технологическую последовательность обработки швейных изделий; применять современные методы обработки швейных изделий; ;использовать современные приспособления, материалы и инструменты выполнять операции влажно-тепловой обработки в соответствии с нормативными</p>
<p>материала; работы на</p>	<p>инструкционно-</p>	<p>требованиями; выполнять</p>

<p>различном швейном оборудовании с применением средств малой механизации; выполнения влажнотепловых работ.</p>	<p>технологическими картами; пользоваться техническими условиями; выполнять внутренние, краевые и отделочные швы. Профессиональные компетенции:  ПК 1.1. Проверять наличие деталей кроя в соответствии с эскизом.  ПК 1.4. Выполнять поэтапную обработку швейных изделий различного ассортимента на машинах или вручную индивидуально. ПК 1.5. Формировать объемную форму полуфабриката изделия с использованием оборудования для влажнотепловой обработки.  ПК 1.6. Соблюдать правила безопасности труда.  ПК 1.7. Пользоваться технической, технологической и нормативной документацией.  ПК 2.1. Выполнять поузловой контроль качества швейного изделия. ПК 2.2. Определять причины возникновения дефектов при изготовлении изделий. ПК 2.3. Предупреждать и устранять дефекты швейной обработки  ПК 3.4. Соблюдать правила безопасности труда.</p>	<p>внутренние, краевые и отделочные швы.  Профессиональные компетенции:  ПК 1.1. Проверять наличие деталей кроя в соответствии с эскизом.  ПК 1.4. Выполнять поэтапную обработку швейных изделий различного ассортимента на машинах или вручную индивидуально. ПК 1.5. Формировать объемную форму полуфабриката изделия с использованием оборудования для влажнотепловой обработки.  ПК 1.6. Соблюдать правила безопасности труда.  ПК 1.7. Пользоваться технической, технологической и нормативной документацией.  ПК 2.1. Выполнять поузловой контроль качества швейного изделия. ПК 2.2. Определять причины возникновения дефектов при изготовлении изделий.  ПК 2.3. Предупреждать и устранять дефекты швейной обработки  ПК 3.4. Соблюдать правила безопасности труда</p>
---	--	--

## 2. Конкурсное задание.

### 2.1. Краткое описание задания.

Задание по компетенции «Швея» рассчитано на выявление у людей с ограниченными возможностями здоровья особого интереса к будущей профессии/специальности, профессиональных способностей и навыков, необходимых для дальнейшей самореализации в жизни, как индивидуального предпринимателя, работающего на заказ или в сфере услуг.

#### Школьники:

- задание состоит из 1 модуля;
- общее время выполнения 3 часа;

- в ходе выполнения конкурсного задания необходимо изготовить женскую блузу прямого силуэта с цельнокроеными рукавами, отложными манжетами и воротником, переходящего во втачную планку.

### Студенты/специалисты:

- задание состоит из 1 модуля;
- общее время выполнения 3 часа;
- в ходе выполнения конкурсного задания необходимо изготовить женскую блузу прямого силуэта, с втачными рукавами и воротником стояче-отложным с открытыми бортами.

### 2.2. Структура и описание конкурсного задания.

Наименование категории участника	Наименование модуля	Время проведения модуля	Полученный результат
Школьник	<i>Модуль. Изготовление женской блузы.</i> Получить готовый крой, сшить женскую блузу. Одеть готовое изделие на манекен.	3 часа	Блуза женская, прямого силуэта, слегка расширенная к низу изделия. Горловина расширена и углублена. Рукава короткие, цельнокроеные, с притачной двойной отложной манжетой. На переде втачная планка, переходящая в воротник-стойку. Спинка длиннее переда. Фигурный низ изделия, обработан швом вподгибку с открытым обметанным срезом. По линии низа и горловине проходит отделочная строчка.
<b>Общее время выполнения конкурсного задания: 3 часа</b>			
Студент/ специалист	<i>Модуль. Изготовление женской блузы.</i> Получить готовый крой, сшить женскую блузу. Одеть готовое изделие на манекен.	3 часа	Блуза женская, прямого силуэта, слегка расширена к низу изделия. Горловина расширена и углублена. На спинке отрезная кокетка, переходящая на перед. Воротник стояче-отложной с открытыми бортами, с острыми концами. На переде широкая втачная планка. Линия плеча удлиненная. Рукав рубашечный, одношовный манжетами. Спинка длиннее переда. Фигурный низ изделия, обработан швом вподгибку с открытым обметанным срезом. По линии низа изделия, по кокетке и по линии втачной планки проходит отделочная строчка.

### **2.3. Последовательность выполнения задания.**

Участнику необходимо изготовить женскую блузу в соответствии с заданием и выданному крою. В день выполнения задания главный эксперт может внести изменения, но не более 30% в конкурсное задание.

Всем участникам предоставляется одинаковый набор материалов и инструментов.

Блуза должна отвечать следующим требованиям:

- соответствовать заданным параметрам в соответствии с конкурсным заданием;
- все срезы изделия должны быть обработаны;
- после изготовления изделия, участник должен одеть готовое изделие на манекен. **Особые указания:**

Каждому участнику при себе необходимо иметь: фартук, косынку или ободок, резинку для волос, удобную сменную обувь. Всем участникам предоставляются одинаковый набор деталей кроя, из одной и той же ткани, одинаковое оборудование и инструменты. Для обеспечения равных условий участникам запрещается использовать на площадке иное оборудование и материалы и инструменты, кроме тех, что предоставлены организаторами.

В соответствии с медицинскими показаниями участникам может быть разрешено использовать необходимое оборудование – дополнительные источники освещения, увеличивающие линзы и т.п. Всё должно быть заранее согласовано с экспертами.

#### **Категория: школьники**

Изготовление блузы: время выполнения задания 3 часа.

#### **Технологическая последовательность изготовления блузы (рисунок 1).**

<b>№ п/п</b>	<b>Наименование операции</b>	<b>Технические условия (ТУ):</b>
<b>1. Проверить детали кроя блузы</b>		
<b>2. Обработка плечевых швов</b>		
2.1	Стачать плечевые срезы блузы двойной машинной строчкой	- со стороны переда - ширина шва 1,0 см <i>соединительный стачной шов взаутюжку</i>
2.2	Обметать припуски плечевых швов	- со стороны переда
2.3	Заутюжить припуски плечевых швов	- в сторону спинки
<b>3. Обработка горловины ( обработка воротника-стойки переходящего во втачную планку</b>		
3.1	Продублировать участок переда (месторасположения концов у планки)	
3.2	Заутюжить стойку переходящую в планку, перегибая вдоль пополам по рассечкам	- изнаночной стороной внутрь
3.3	Втачать стойку переходящую в планку в горловину изделия	- со стороны стойки и планок;

		- ширина шва 1,0 см <i>соединительный стачной шов взаутюжку</i>
3.4	Проверить правильность притачивания планок	- строчки заканчиваются на одном уровне; - строчки параллельны; - в конце строчек закрепки; - расстояние между строчек = ширине планок в готовом виде
3.5	Выполнить рассечки в углах планки	- не доходя до строчек в углах на 1мм
3.6	Закрепить машинной строчкой концы планки, выправляя на изнаночную сторону, учитывая направление запаха ( <i>с лицевой стороны изделия справа на лево</i> )	
3.7	Обметать припуски швов втачивания стойки и планки	- со стороны воротника и планки
3.8	Настрочить припуски шва втачивания стойки и планок	- с лицевой стороны изделия; - ширина шва 0,5см
3.9	ВТО готового узла	- с изнаночной стороны блузы
<b>4. Обработка манжет</b>		
4.1	Заутюжить манжеты, перегибая вдоль пополам по рассечкам изнаночной стороной внутрь	- со стороны нижней части манжет
4.2	Притачать манжеты к нижнему срезу рукава, с изнаночной стороны блузы	- ширина шва 1,0 см - со стороны блузы <i>соединительный стачной шов с взаутюжку</i>
4.3	Обметать припуски шва притачивания манжет к нижнему срезу рукава	- со стороны манжет
4.4	Настрочить припуск шва притачивания манжет на рукава	- ширина шва 0,1 – 0,2 см <i>соединительный настрочной шов с открытыми срезами</i>
4.5	Заутюжить манжеты на рукава с лицевой стороны изделия	- в сторону рукава - со стороны блузы
<b>5. Обработка боковых швов</b>		
5.1	Стачать боковые срезы блузы	- ширина шва 1,0 см - со стороны переда <i>соединительный стачной шов взаутюжку</i>
5.2	Обметать припуски боковых швов	- со стороны переда
5.3	Поставить закрепку на манжете вдоль бокового шва	- длина закрепки 0,7–1,0 см
5.4	Заутюжить припуски боковых швов	- в сторону спинки
<b>6. Обработка низа изделия</b>		

6.1	Обметать нижний срез блузы	- с лицевой стороны
6.2	Заутюжить обметанный край блузы на изнаночную сторону	- ширина припуска 0,7–1,0 см
6.3	Застрочить нижний край блузы	- с изнаночной стороны - ширина шва 0,5 см <i>краевой вподгибку шов с обметанным краем</i>
<b>7. Выполнить окончательную отделку блузы</b>		
7.1	Проверить качество готового изделия	
7.2	Очистить блузу от производственного мусора	
7.3	Выполнить ВТО готового изделия	
<b>8. Готовую блузу одеть на манекен.</b>		

*Примечание: Выбор приемов обработки и последовательности выполнения работ остается за выбором участников.*

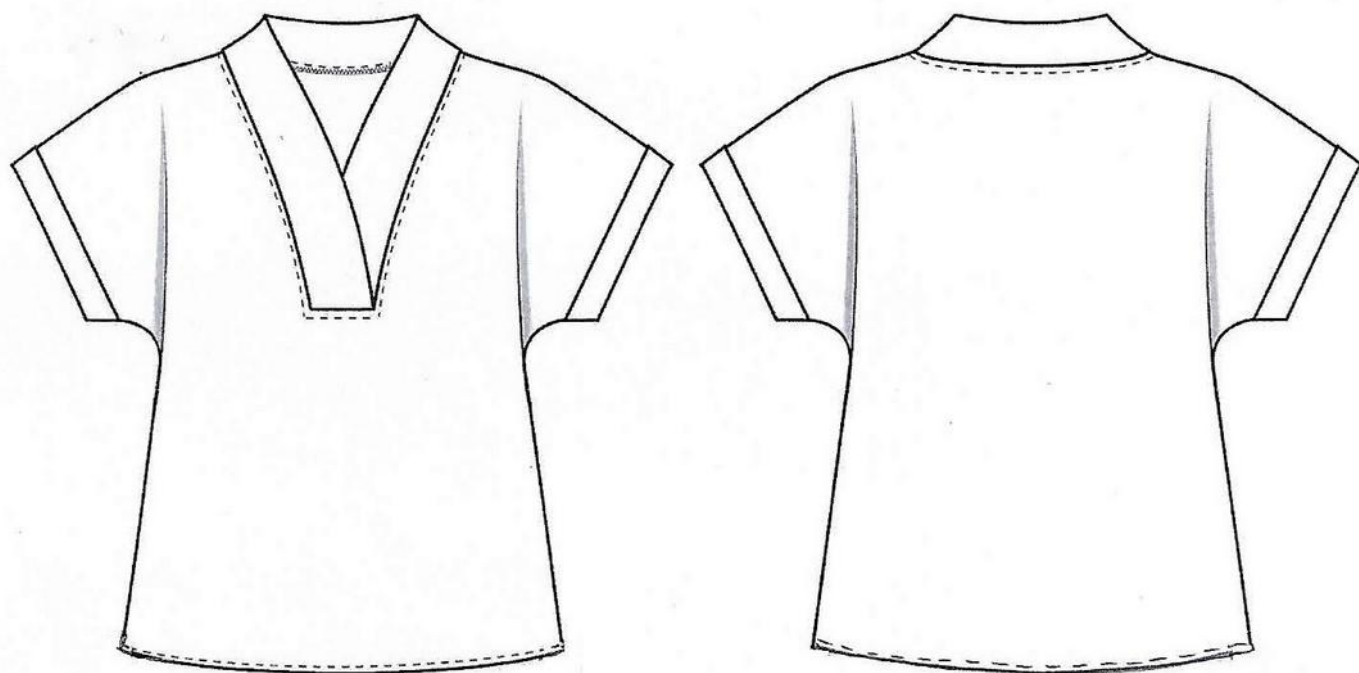


Рисунок 1 – Технический рисунок женской блузы.

**Спецификация основных и прокладочных деталей кроя женской блузы (рисунок 1).**

№ п/п	Наименование детали	Количество деталей
1.	Спинка	1 деталь
2.	Перед	1 деталь
3.	Манжета	2 детали



4.	Планка-воротник	1 деталь
5.	Прокладочная деталь участка месторасположения конца планки	1 деталь

### **Категория: студенты, специалисты.**

Изготовление женской блузы: время выполнения задания 3 часа.

#### **Технологическая последовательность изготовления женской блузы (рисунок 2).**

№ п/п	Наименование операции	Технические условия (ТУ):
<b>1. Проверить детали кроя блузы</b>		
<b>2. Соединение кокетки с передом и спинкой</b>		
2.1	Притачать кокетку к верхним срезам переда и спинки	- со стороны кокетки - ширина шва 1,0 см <i>соединительный стачной шов взаутюжку</i>
2.2	Обметать припуски швов притачивания	- со стороны переда и спинки
2.3	Заутюжить припуски швов	- в сторону кокетки
2.4.	Проложить отделочную строчку по кокетки	- с лицевой стороны изделия; - ширина шва 0,1 см
<b>3. Обработка втачной планки</b>		
3.1	Продублировать нижнюю часть планки	
3.2	Заутюжить планку, перегнув вдоль детали по рассечкам	- изнаночной стороной внутрь
3.3	Продублировать участок переда (месторасположение конца планки)	- с изнаночной стороны переда
3.4	Притачать верхние срезы планок к детали переда	- со стороны планок; - ширина шва 1,0 см
3.4	Проверить правильность притачивания планок	- строчки заканчиваются на одном уровне; - строчки параллельны; - в конце строчек закрепки; - расстояние между строчек = ширине планок в готовом виде
3.5	Выполнить рассечки в углах планки	- не доходя до строчек в углах на 1мм

3.6	Закрепить машинной строчкой концы планки, выправляя на изнаночную сторону, учитывая направление запаха ( <i>с лицевой стороны изделия справа на лево</i> )	
3.7	Обметать срезы внутренних планок	
3.8	Приутюжить готовый узел <i>Заутюжить припуски притачивания верхних планок в сторону изделия</i>	

#### **4. Обработка воротника**

4.1	Продублировать верхний воротник	
4.2	Обтачать концы воротника	- со стороны нижнего воротника - ширина шва 0,5 см
4.3	Вывернуть воротник на лицевую сторону, выправить углы	- высечь припуски в углах воротника

4.4	Приутюжить воротник	- со стороны нижнего воротника
-----	---------------------	--------------------------------

#### **5. Соединение воротника с горловиной изделия.**

5.1	Втачать воротник в горловину, совмещая рассечки на воротнике с серединой спинки и плечевыми швами; совмещая концы воротника с рассечками на горловине переда	- со стороны воротника - ширина шва 0,7 см <i>соединительный стачной шов</i>
5.2	Обтачать уступ лацкана и оставшийся участок горловины, складывая детали лицевыми сторонами внутрь, уравнивая срезы	- со стороны внутренней планки - ширина шва 0,7 см <i>шов втачивания воротника в горловину</i>
5.3	Вывернуть уступ лацкана на лицевую сторону, выправить углы	
5.4	Обметать припуски шва втачивания воротника	
5.5	Проложить отделочную строчку по линии втачивания планки, закрепляя обметочные срезы внутренней планки	- с лицевой стороны изделия; - ширина шва 0,5 см
5.6	Настрочить припуски шва втачивания воротника по изделию, на участке кокетки	- с лицевой стороны кокетки;
5.7	Закрепить срез внутренней планки к припуску шва притачивания кокетки к переду машиной строчкой	- с лицевой стороны изделия; - ширина шва 0,1 см
5.8	Приутюжить горловину в готовом виде	- с изнаночной стороны блузы

#### **6. Соединение рукавов с открытыми проймами изделия**

6.1	Втачать рукава в открытую пройму изделия (строчка двойная)	- со стороны рукава - ширина шва 1,0 см
-----	--	--

6.2	Обметать припуски шва втачивания	- со стороны пройм изделия
6.3	Заутюжить припуски шва втачивания	- в сторону рукава
<b>7. Обработка боковых швов изделия и рукавов</b>		
7.1	Стачать боковые срезы блузы, одновременно стачивая срезы рукавов	- ширина шва 1,0 см - со стороны переда <i>соединительный стачной шов взаутюжку</i>
7.2	Обметать припуски боковых швов, одновременно обметывая припуски шва рукавов	- со стороны переда
7.3	Заутюжить припуски боковых швов	- в сторону спинки
7.4	Приутюжить швы в готовом виде	- с изнаночной и лицевой стороны блузы
<b>8. Обработка низа рукава с цельнокроеными замкнутыми манжетами</b>		
8.1	Намелить линию низа рукавов	- с лицевой стороны рукавов - на рукавной колодке
8.2	Заутюжить припуски на подгибку низа рукавов, перегибая по намеченным линиям	- с изнаночной стороны рукавов
8.3	Застрочить припуски на подгибку низа рукавов	- с изнаночной стороны рукавов - ширина внутреннего припуска 0.5-0.7 см - ширина внешнего припуска 6,0 см <i>- краевой шов вподгибку с закрытым срезом</i>
8.4	Приутюжить низ рукавов	- с изнаночной стороны рукавов
8.5	Наметить ширину отложных манжет по низу рукавов	- с изнаночной стороны рукавов, ширина манжеты 4см - на рукавной колодке
8.6	Вывернуть рукава на лицевую сторону	
8.7	Заутюжить манжеты в сторону рукава	- с лицевой стороны рукавов -- на рукавной колодке
8.8	Поставить закрепки на манжетах, совмещая швы стачивания	- с изнаночной стороны рукавов - длина закрепки 1.0 см
<b>9. Обработка низа изделия</b>		
9.1	Обметать нижний срез блузы	- с лицевой стороны
9.2	Заутюжить обметанный край блузы на изнаночную сторону	- ширина припуска 0,7–1,0 см
9.3	Застрочить низ блузы	- с изнаночной стороны - ширина шва 0,5 см <i>краевой шов вподгибку с</i>

		<i>обметанным срезом</i>
<b>10. Выполнить окончательную отделку изделия</b>		
10.1	Проверить качество готового изделия	
10.2	Очистить блузу от производственного мусора	
10.3	Отутюжить готовую блузу	
<b>11. Готовую блузу одеть на манекен.</b>		

*Примечание: Выбор приемов обработки и последовательности выполнения работ остается за выбором участников.*

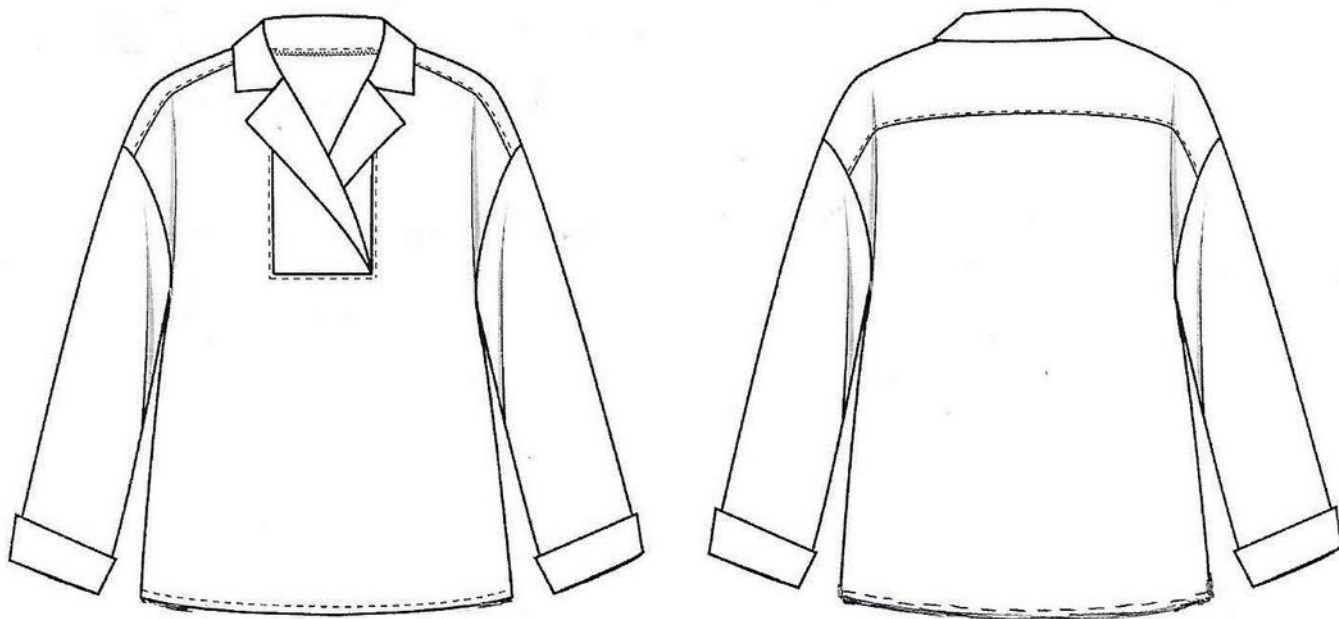


Рисунок 2 – Технический рисунок женской блузы.

**Спецификация основных и прокладочных деталей кроя женской блузы (рисунок 2).**

№ п/п	Наименование детали	Количество деталей
1.	Спинка	1 деталь
2.	Перед	1 деталь
3.	Кокетка	1 деталь
4.	Планка	2 детали
5.	Рукав	2 детали
6.	Воротник (цельнокроеный с нижним воротником)	1 деталь
7.	Прокладочная деталь верхнего воротника	1 деталь
8.	Прокладочная деталь планки	1 деталь
9.	Прокладочная деталь участка месторасположения конца планки	1 деталь

**2.4. 30% изменение конкурсного задания.**

В конкурсном задании главный эксперт может внести изменения, но не более 30%.

**В категории «Школьники»** возможно изменение:

- изменить 1 узел обработки с добавлением дополнительных деталей кроя;
- изменить способ обработки соединительных швов;
- изменить способ обработки краевых швов; -
- изменить наличие и ширину отделочных швов;
- уменьшить количество усложняющих элементов.

**В категории «Студенты» и «Специалисты»** возможно изменение:

- изменение узла обработки с добавлением дополнительных деталей кроя;
- изменить способ обработки соединительных швов;
- изменить способ обработки краевых швов;
- изменить наличие и ширину отделочных швов; -
- уменьшить количество усложняющих элементов.

## 2.5. Критерии оценки выполнения задания

### Категория участников: «Школьники».

Наименование модуля	Задание	Максимальный балл
1. Модуль. Пошив женской блузы	Получить готовый крой, сшить женскую блузу. Одеть готовое изделие на манекен.	100
<b>ИТОГО</b>		<b>100</b>

### Категория участников: «Студенты/Специалисты».

Наименование модуля	Задание	Максимальный балл
1. Модуль. Пошив женской блузы	Получить готовый крой, сшить женскую блузу. Одеть готовое изделие на манекен.	100
<b>ИТОГО</b>		<b>100</b>

### Категория: школьники. Изготовление женской блузы.

Задание	№	Наименование критерия	Максимальные баллы	Объективная оценка (баллы)	Субъективная оценка (баллы)*

Пошив женской блузы	1.	Организация рабочего места во время выполнения работы и после ее окончания: -рационально организует рабочее место для выполнения различных видов работ: ручных, машинных, ВТО.	10	10	-
	2.	Наличие спецодежды (фартук, головной убор, удобная закрытая обувь)	5	5	-
	3.	Соблюдение техники безопасности: - соблюдает правила безопасности при выполнении <u>ручных работ</u> (работа с наперстком, хранение игл и булавок в спецподушке, использование приспособлений при обрезании ниток, соблюдение правильной рабочей позы); - соблюдает правила безопасности при выполнении <u>машинных работ</u> (заправка ниток, замена иглы проводится при выключенном двигателе, хранение инструментов во время работы машины не около движущих частей машины); - соблюдает правила безопасности при выполнении <u>ВТО</u> (правила проверки нагрева рабочей поверхности утюга, работы с электрооборудованием).	8	8	-
	4.	Общее эстетическое восприятие готовой блузы, одетой участником на манекен): - баланс изделия ( <i>вид спереди, вид сзади, вид сбоку, посадка изделия на манекене</i> ).	5	-	5
	5.	Соблюдение нормы времени	5	5	-
	6.	Соблюдение технических условий при выполнении операций (ширина швов): - при обработке боковых швов; - при обработке плечевых швов (ширина шва, наличие двойной строчки).	8	8	-

Качество обработки внутренних 10 10 - швов:  
- ровнота и качество стачивающих строчек (длина

стежка, натяжение нитей, нет пропусков);

7. - качество выполнения обметочных строчек (нет перекоса, перекручивания, стянутости нитей, правильно выбрана лицевая сторона обметки); - качество выполнения и правильность ВТО швов.

8.	<p>Качество обработки краевых швов:</p> <ul style="list-style-type: none"> <li>- одинаковая ширина подгибки низа блузы;</li> <li>- совмещение швов по боковым швам;</li> <li>- качество выполнения ВТО швов.</li> </ul>	8	8	-
9.	<p>Качество обработки среза горловины (обработка воротника стойки и втачной планки):</p> <ul style="list-style-type: none"> <li>- симметричность участков горловины;</li> <li>- отсутствие перекосов по краю воротника;</li> <li>- одинаковая ширина воротника стойки и планки;</li> <li>- качество втачивания воротника и планки;</li> <li>- качество обметывания припусков шва втачивания воротника и планки;</li> <li>- качество отделочной строчки по изделию горловины (ширина шва 0,5 см);</li> <li>- качество выполнения ВТО узла.</li> </ul>	10	10	-
10.	<p>Качество обработки втачной планки:</p> <ul style="list-style-type: none"> <li>- наличие четкости углов планки;</li> <li>- качество рассечек в углах планки;</li> <li>- отсутствие заминов, слабины, складок по линии закрепления нижнего края планки;</li> <li>- качество дублирования участка</li> </ul>	8	8	-

		месторасположения конца планки.			
	11.	<p>Качество обработка среза низа рукавов отложной манжетой:</p> <ul style="list-style-type: none"> <li>-одинаковая длина и ширина манжет;</li> <li>- качество притачивания манжет по низу рукавов;</li> <li>- качество машинной закрепки по манжетам;</li> <li>- качество выполнения ВТО узла.</li> </ul>	10	10	-
	12.	<p>Качество выполнения ВТО:</p> <ul style="list-style-type: none"> <li>- отсутствие пролегания швов;</li> <li>- отсутствие лас и опалов;</li> <li>- отсутствие складок, заминов;</li> <li>- качество чистки изделия (отсутствие необрезанных ниток, комочков);</li> </ul>	8	8	-
	13.	<p>Товарный вид изделия: - отсутствие дефектов при изготовлении изделия (повреждений, дефектов, масляных пятен и т.д.).</p>	5	5	-
<b>Итого:</b>			<b>100</b>	<b>95</b>	<b>5</b>

**Категория: студенты/специалисты. Изготовление женской блузы.**

Задание	№	Наименование критерия	Максимальные баллы	Объективная оценка (баллы)	Субъективная оценка (баллы)*
Пошив женской блузы	1.	<p>Организация рабочего места во время выполнения работы и после ее окончания:</p> <ul style="list-style-type: none"> <li>-рационально организывает рабочее место для выполнения различных видов работ: - ручных Машинных;</li> <li>- ВТО.</li> </ul>	8	8	-
	2.	Наличие спецодежды (фартук, головной убор, удобная обувь)	4	4	-



3.	Соблюдение техники безопасности: - соблюдает правила безопасности при выполнении <u>ручных работ</u> (работа с наперстком, хранение игл и булавок в спецподушке, использование приспособлений при обрезании ниток, соблюдение правильной рабочей позы); - соблюдает правила безопасности при выполнении <u>машинных работ</u> (заправка ниток, замена иглы проводится при выключенном двигателе, хранение инструментов во время работы машины не около движущих частей машины); - соблюдает правила безопасности при выполнении <u>ВТО</u> (правила проверки нагрева рабочей	10	10	-
----	--	----	----	---

	поверхности утюга, работы с электрооборудованием).			
4.	Общее эстетическое восприятие готовой туники, одетой участником на манекен): - баланс изделия ( <i>вид спереди, вид сзади, вид сбоку, посадка изделия на манекене</i> ).	5	-	5
5.	Соблюдение нормы времени	5	5	-
6.	Соблюдение технических условий при выполнении операций (ширина швов): - при обработке боковых швов; - при соединении кокетки переда и спинкой; - при обработке плечевых швов (ширина шва, наличие двойной строчки) .	10	10	-
7.	Качество обработки внутренних швов: - качество стачивающих строчек (длина стежка, натяжение нитей, нет пропусков); - качество выполнения обметочных строчек (нет перекоса, перекручивания, стянутости нитей, правильно выбрана лицевая сторона обметки); - качество выполнения ВТО швов.	5	5	-

8.	<p>Качество обработки краевых швов:</p> <ul style="list-style-type: none"> <li>- одинаковая ширина подгибки низа изделия и низа рукавов;</li> <li>- совмещение швов по боковым.</li> </ul>	6	6	-
9.	<p>Качество отделочных строчек:</p> <ul style="list-style-type: none"> <li>- по линии притачивания кокеток ;</li> <li>- по линии притачивания планки; -</li> <li>по линии низа изделия .</li> </ul>	5	5	-
10.	<p>Качество обработки втачной планки:</p> <ul style="list-style-type: none"> <li>- качество дублирования; -</li> <li>качество притачивания и закрепление концов планки; -</li> <li>качество выполнение рассечек в углах планки.</li> </ul>	6	6	-
11.	<p>Качество обработки воротника:</p> <ul style="list-style-type: none"> <li>- качество дублирование воротника;</li> <li>- качество обтачивание концов воротника;</li> <li>- качество выполнения ВТО;</li> </ul>	5	5	-
12.	<p>Качество соединения воротника с горловиной изделия: - ровнота и симметричность участков горловины изделия; - качество обтачивания уступов;</p> <ul style="list-style-type: none"> <li>- качество втачивания воротника; - симметричность воротника по участкам горловины;</li> <li>- качество отделочной строчки по линии втачивания планки и воротника;</li> <li>- качество выполнения ВТО узла.</li> </ul>	8	8	-
13.	<p>Качество обработка среза низа рукавов с цельнокроеными манжетами</p> <ul style="list-style-type: none"> <li>- ширина манжеты соответствует заданным параметрам;</li> <li>- манжеты одинаковые по ширине и длине;</li> <li>- отсутствие перекосов манжет;</li> <li>- качество притачивания манжеты по низу рукава.</li> </ul>	5	5	-

14.	<p>Качество швов втачивания рукавов</p> <ul style="list-style-type: none"> <li>- правильное положение отвеса рукавов;</li> <li>- ровнота и симметричность участков пройм;</li> <li>- отсутствие защипов, заломов на окате и пройме изделия; - двойная строчка (втачивание рукавов);</li> </ul>	8	8	-
15.	<p>Товарный вид изделия: - отсутствие дефектов при изготовлении изделия (повреждений, дефектов, масляных пятен и т.д.).</p>	5	5	-
16.	<p>Качество выполнения окончательной ВТО:</p> <ul style="list-style-type: none"> <li>- отсутствие пролегания швов;</li> <li>- отсутствие лас и опалов; - отсутствие складок, заминов - качество чистки изделия (отсутствие необрезанных ниток, комочков);</li> </ul>	5	5	-
<b>Итого:</b>		<b>100</b>	<b>95</b>	<b>5</b>

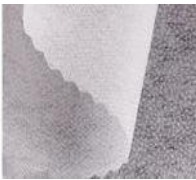

### 3. Перечень используемого оборудования, инструментов и расходных материалов.

#### 3.1. Категория участников «школьники».

<b>ОБОРУДОВАНИЕ НА 1-ГО УЧАСТНИКА</b>					
№ п/п	Наименование	Фото оборудования или инструмент, или мебели	Технические характеристики оборудования, инструментов и ссылка на сайт производителя, поставщика	Ед. измерения	Необходимо количество
1	Прямострочная промышленная швейная машина Aurora A-8700		<p>Длина стежка – 5,0 мм.  Высота подъема лапки 6/13 мм.  Автоматическая смазка.  Максимальная скорость шитья до 5500 ст/мин.  Игла DVx1 №65-110</p>	шт.	1
2	Промышленный 3-х ниточный оверлок Aurora A-737		<p>Ширина обметки - 4 мм.  Величина дифференциальной подачи - (0,7-2)  Длина стежка – до 3,6 мм.  Высота подъема лапки 6 мм.  Автоматическая смазка.  Максимальная скорость шитья до 6000 ст/мин.</p>	шт	1
3	Оверлок		длина стежка 3,6 мм,	шт	1

	промышленный трехниточный Rimoldi Италия		ширина обметки 5 мм, макс. скорость 6000 об/мин		
4	Гладильная доска		Размер гладильной поверхности (ДхШ): 1200х450мм. Высота гладильной поверхности: 760-1000 мм.	шт.	1
5	Утюг электрический		Давление пара, max: 3,5 бар. Функция вертикального глажения: наличие.	шт.	1
6	Манекен		В комплекте: манекен и стойка В манекен можно втыкать иголки, булавки под любым углом, на нем можно отпаривать и гладить одежду	шт	1
7	Портновская колода «Рукав узкий»		Тип: узкий рукав. Назначение: для влажнотепловой обработки изделий. Материал: высококачественный бук с глубокой полировкой.	шт.	1
8	Портновская колода «Утюжок двухсторонний»		Тип: утюжок двухсторонний. Назначение: охлаждение участков ткани после утюжки за счет высокой теплоёмкости. Материал: высококачественный дуб или бук с глубокой полировкой. Длина: 280 мм. Ширина: 90 мм. Высота: 45 мм.	шт	1
9	Светильник для швейной машины		Количество светодиодов: 6. Штепсельная вилка.	шт	2
10	Швейный набор		В наборе должно быть: Распарыватель не менее 1 шт. Портновские ножницы 22 см Набор игл для ручного шитья (не менее 16 шт. разной длины и нумерации с широкими ушками). Нитевдеватель Меловой белый карандаш со щёткой Сантиметровая лента длиною не менее 1 м, цена деления должна быть 1 мм Напёрсток Набор булавок 38мм не менее 200 шт.	шт. шт. шт. шт. шт. шт. шт. шт.	1 1 1 1 1 1 1 1
11	Стул			шт	1
12	Стол			шт	1

**РАСХОДНЫЕ МАТЕРИАЛЫ НА 1- ГО УЧАСТНИКА**

№ п/п	Наименование	Фото расходных материалов	Технические характеристики оборудования, инструментов и ссылка на сайт производителя, поставщика	Ед. измерения	Необходимо количество
1	Ткань однотонная сорочечная, смесовая (поверхностная плотность 160гр/м2)	Ткань однотонная, сорочечная, смесовая	<a href="https://welltex.ru/tkansorocecnaa-smesovaa-5545160grm2-oxford-chic-4s-va-589430-4741.html">https://welltex.ru/tkansorocecnaa-smesovaa-5545160grm2-oxford-chic-4s-va-589430-4741.html</a>	м	2
2	Нитки в цвет ткани (состав 100% п/э)		<a href="https://welltex.ru/search?search=+нитки+гутерман+120">https://welltex.ru/search?search=+нитки+гутерман+120</a>	шт.	6
3	Нитки для сметывания, контрастного цвета (состав 100% п/э)		<a href="https://welltex.ru/search?search=+нитки+гутерман+120">https://welltex.ru/search?search=+нитки+гутерман+120</a>	шт.	1
4	Односторонний флизелин		<a href="https://welltex.ru/flizelin45gm2-niteprosivnoj-cvbelyj-90sm-up-5pm-danellif4yp45-599056.html">https://welltex.ru/flizelin45gm2-niteprosivnoj-cvbelyj-90sm-up-5pm-danellif4yp45-599056.html</a>	м	1
5	Иглы для eXperience 450 швейная машина	EL 	ORGAN иглы универсальные 5/90 <a href="https://www.elfort.ru/needlesforhousehold-machines/organiglyuniversalnye-5-90blister.htm">https://www.elfort.ru/needlesforhousehold-machines/organiglyuniversalnye-5-90blister.htm</a>	набор	1

**РАСХОДНЫЕ МАТЕРИАЛЫ, ОБОРУДОВАНИЕ И ИНСТРУМЕНТЫ, КОТОРЫЕ УЧАСТНИКИ ДОЛЖНЫ ИМЕТЬ ПРИ СЕБЕ (при необходимости)**

1	Специальная одежда			шт.	1
---	--------------------	--	--	-----	---



**ДОПОЛНИТЕЛЬНОЕ ОБОРУДОВАНИЕ, ИНСТРУМЕНТЫ КОТОРОЕ МОЖЕТ ПРИВЕСТИ С СОБОЙ УЧАСТНИК**

1	Напёрсток	приспособление	По размеру участника	шт.	1
---	-----------	----------------	----------------------	-----	---






Разрешается брать с собой на соревновательную площадку из тех средств реабилитации по нозологиям, которые участник использует постоянно, например, специальное кресло-коляску (для участников с проблемами ОДА), слуховой аппарат для участников с проблемами слуха.

**ОБОРУДОВАНИЕ НА 1-ГО ЭКСПЕРТА**

№ п/п	Наименование	Фото необходимого оборудования или инструмента, или мебели	Технические характеристики оборудования, инструментов и ссылка на сайт производителя, поставщика	Ед. измерения	Необходимо количество
-------	--------------	--	--	---------------	-----------------------

1	Стул посетителя офисный		Размеры: 55x80	шт.	1
2	Стол офисный		1400x600x750	шт.	1/2

### РАСХОДНЫЕ МАТЕРИАЛЫ НА 1 Эксперта

1	Планшеты с зажимом		Планшет с зажимом Attache <u><a href="#">A4 черный</a></u>	шт.	1
2	Набор ручек и карандашей		<u><a href="https://www.ozon.ru/category/ruchki-s-karandashom/">https://www.ozon.ru/category/ruchki-s-karandashom/</a></u>	шт.	1
3	Набор цветных маркеров		<u><a href="https://www.komus.ru/katalog/ruchki-karandashimarkery/tekstovyydeliteli/naborte-ktovyydelitelej-attache-colored-tolshhina-linii-1-5mm-4-tsveta-/p/629205/?from=block-301-2">https://www.komus.ru/katalog/ruchki-karandashimarkery/tekstovyydeliteli/naborte-ktovyydelitelej-attache-colored-tolshhina-linii-1-5mm-4-tsveta-/p/629205/?from=block-301-2</a></u>	шт.	1
4	Сантиметровые ленты		<u><a href="https://www.sima-land.ru/tvorchestvo/shite-ivyshivanie/shveynaya-furnitura/prinadlezhnosti-dlya-kroyki-i-shitya/lekala-lineykisantimetry/santimetrovye-lenty-fpc/?c_id=23228&amp;perpage=20&amp;sort=price&amp;viwtype=list">https://www.sima-land.ru/tvorchestvo/shite-ivyshivanie/shveynaya-furnitura/prinadlezhnosti-dlya-kroyki-i-shitya/lekala-lineykisantimetry/santimetrovye-lenty-fpc/?c_id=23228&amp;perpage=20&amp;sort=price&amp;viwtype=list</a></u>	шт.	1
5	Калькулятор		<u><a href="https://www.komus.ru/katalog/kantstovary/kalkulyatory/kalkulyatory-nastolnye/kalkulyatornastolnyj-citizen-business-linecmb1001-bk-10-razryadnyjchernyj-137x102x31-mm/p/480263/?from=block-30114">https://www.komus.ru/katalog/kantstovary/kalkulyatory/kalkulyatory-nastolnye/kalkulyatornastolnyj-citizen-business-linecmb1001-bk-10-razryadnyjchernyj-137x102x31-mm/p/480263/?from=block-30114</a></u>	шт.	1

### КОМНАТА УЧАСТНИКОВ

№ п/п	Наименование	Фото необходимого оборудования или инструмента, или мебели	Технические характеристики оборудования, инструментов и ссылка на сайт производителя, поставщика	Ед. измерения	Необходимо количество
-------	--------------	--	--	---------------	-----------------------

1	Стол		1400x600x750	шт.	1/20
2	Стул		Размеры: 55x80	шт.	1
3	Вешалка для одежды		<a href="http://mosunivermag.ru/image/cac he/catalog/Gimi/paco-super-750x750.jpg">http://mosunivermag.ru/image/cac he/catalog/Gimi/paco-super-750x750.jpg</a>	шт.	1/20






#### ДОПОЛНИТЕЛЬНЫЕ ТРЕБОВАНИЯ К ПЛОЩАДКЕ/КОММЕНТАРИИ

	Кулер для воды		настольный без охлаждения	шт.	1
	Порошковый огнетушитель ОП-4		Класс В - 55 В Класс А - 2 А	шт.	1
	Аптечка		<a href="http://aptechki.ru/medicine/schk ol naya">http://aptechki.ru/medicine/schk ol naya</a>	шт.	1

*Примечание: Указанная модель швейного оборудования рекомендована для проведения чемпионата, но в рамках проведения чемпионата в очно-дистанционном формате, может отличаться.*

### 3.2. Категория участников «студенты», «специалисты»


ОБОРУДОВАНИЕ НА 1-ГО УЧАСТНИКА					
№ п/п	Наименование	Фото оборудования или инструмент, или мебели	Технические характеристики оборудования, инструментов и ссылка на сайт производителя, поставщика	Ед. измерения	Необходимо количество
1	Прямострочная промышленная швейная машина Aurora A-8700		Длина стежка – 5,0 мм. Высота подъема лапки 6/13 мм. Автоматическая смазка. Максимальная скорость шитья до 5500 ст/мин. Игла DVx1 №65-110	шт.	1
2	Промышленный 3-х ниточный оверлок Aurora A-737		Ширина обметки - 4 мм. Величина дифференциальной подачи - (0,7-2) Длина стежка – до 3,6 мм. Высота подъема лапки 6 мм. Автоматическая смазка. Максимальная скорость шитья до 6000 ст/мин.	шт	1
3	Оверлок промышленный трехниточный Rimoldi		длина стежка 3,6 мм, ширина обметки 5 мм, макс. скорость 6000 об/мин	шт	1

	Италия				
4	Гладильная доска		Размер гладильной поверхности (ДхШ): 1200х450мм. Высота гладильной поверхности: 760-1000 мм.	шт.	1
5	Утюг электрический		Давление пара, max: 3,5 бар. Функция вертикального глажения: наличие.	шт.	1
6	Манекен		В комплекте: манекен и стойка В манекен можно втыкать иголки, булавки под любым углом, на нем можно отпаривать и гладить одежду	шт	1
7	Портновская колода «Рукав узкий»		Тип: узкий рукав. Назначение: для влажнотепловой обработки изделий. Материал: высококачественный бук с глубокой полировкой.	шт.	1
8	Портновская колода «Утюжок двухсторонний»		Тип: утюжок двухсторонний. Назначение: охлаждение участков ткани после утюжки за счет высокой теплоёмкости. Материал: высококачественный дуб или бук с глубокой полировкой. Длина: 280 мм. Ширина: 90 мм. Высота: 45 мм.	шт	1
9	Светильник для швейной машины		Количество светодиодов: 6. Штепсельная вилка.	шт	2
10	Швейный набор		В наборе должно быть:	шт.	1
			Распарыватель не менее 1 шт.	шт.	1
			Портновские ножницы 22 см	шт.	1
			Набор игл для ручного шитья (не менее 16 шт. разной длины и нумерации с широкими ушками).	шт.	1
			Нитевдеватель	шт.	1
			Меловой белый карандаш со щёткой	шт	1
			Сантиметровая лента длиною не менее 1 м, цена деления должна быть 1 мм	шт.	1
			Напёрсток	шт.	1
Набор булавок 38мм не менее 200 шт.	шт.	1			
11	Стул			шт	1
12	Стол			шт	1

### РАСХОДНЫЕ МАТЕРИАЛЫ НА 1- ГО УЧАСТНИКА

№ п/п	Наименование	Фото расходных материалов	Технические характеристики оборудования, инструментов и ссылка на сайт производителя,	Ед. измерен и	Необх одимое колво
-------	--------------	---------------------------	---	---------------	--------------------



			<b>поставщика</b>	<b>я</b>	
1	Ткань однотонная сорочечная, смесовая (поверхностная плотность 160гр/м2)	Ткань однотонная сорочечная, смесовая,	<a href="https://welltex.ru/tkansorocecnaa-smesovaa-5545-160grm2-oxford-chic-4s-va-589430-4741.html">https://welltex.ru/tkansorocecnaa-smesovaa-5545-160grm2-oxford-chic-4s-va-589430-4741.html</a>	м	2,5
2	Нитки в цвет ткани (состав 100% п/э)		<a href="https://welltex.ru/search?search=+нитки+гутерман+120">https://welltex.ru/search?search=+нитки+гутерман+120</a>	шт.	6
3	Нитки для сметывания, контрастного цвета (состав 100% п/э)		<a href="https://welltex.ru/search?search=+нитки+гутерман+120">https://welltex.ru/search?search=+нитки+гутерман+120</a>	шт.	1
4	Односторонний флизелин		<a href="https://welltex.ru/flizelin45gm2-niteprosivnoj-cvbelyj-90sm-up-5pm-danellif4yp45-599056.html">https://welltex.ru/flizelin45gm2-niteprosivnoj-cvbelyj-90sm-up-5pm-danellif4yp45-599056.html</a>	м	1
5	Набор игл для JUKI DDL-9000BSS		DPx5 (№ 90) <a href="https://www.elfort.ru/organneedles/promyshlennyeiglyorgan.htm">https://www.elfort.ru/organneedles/promyshlennyeiglyorgan.htm</a>	набор	1
6	Набор игл для JUKI MO-6516SFF6-40K		DCx27 (№ 90) <a href="https://www.elfort.ru/organneedles/promyshlennyeiglyorgan.htm">https://www.elfort.ru/organneedles/promyshlennyeiglyorgan.htm</a>	набор	1
<b>РАСХОДНЫЕ МАТЕРИАЛЫ, ОБОРУДОВАНИЕ И ИНСТРУМЕНТЫ, КОТОРЫЕ УЧАСТНИКИ ДОЛЖНЫ ИМЕТЬ ПРИ СЕБЕ (при необходимости)</b>					
1	Специальная одежда			шт.	1
<b>ДОПОЛНИТЕЛЬНОЕ ОБОРУДОВАНИЕ, ИНСТРУМЕНТЫ КОТОРОЕ МОЖЕТ ПРИВЕСТИ С СОБОЙ УЧАСТНИК</b>					
1	Напёрсток	приспособление	По размеру участника	шт.	1
Разрешается брать с собой на соревновательную площадку из тех средств реабилитации по нозологиям, которые участник использует постоянно, например, специальное кресло-коляску (для участников с проблемами ОДА), слуховой аппарат для участников с проблемами слуха.					
<b>ОБОРУДОВАНИЕ НА 1-ГО ЭКСПЕРТА</b>					
№ п/п	Наименование	Фото необходимого оборудования или	Технические характеристики оборудования, инструментов и ссылка на сайт производителя, поставщика	Ед. измерения	Необходимо количество

		<b>инструмента, или мебели</b>		<b>я</b>	
1	Стул посетителя офисный		Размеры: 55x80	шт.	1
2	Стол офисный		1400x600x750	шт.	1/2

### РАСХОДНЫЕ МАТЕРИАЛЫ НА 1 Эксперта

1	Планшеты с зажимом		<a href="#">Планшет с зажимом Attache A4 черный</a>	шт.	1
2	Набор ручек и карандашей		<a href="https://www.ozon.ru/category/ruchki-s-karandashom/">https://www.ozon.ru/category/ruchki-s-karandashom/</a>	шт.	1
3	Набор цветных маркеров		<a href="https://www.komus.ru/katalog/ruchki-karandashimarkery/tekstovydelteli/naborte-kstovydeltelnej-attache-colored-tolshhina-linii-1-5mm-4-tsveta-p/629205/?from=block-301-2">https://www.komus.ru/katalog/ruchki-karandashimarkery/tekstovydelteli/naborte-kstovydeltelnej-attache-colored-tolshhina-linii-1-5mm-4-tsveta-p/629205/?from=block-301-2</a>	шт.	1
4	Сантиметровые ленты		<a href="https://www.simaland.ru/tvorchestvo/shite-ivyshivanie/shveynaya-furnitura/prinadlezhnosti-dlya-kroyki-i-shitya/lekala-lineykisantimetry/santimetrovye-lenty-fpc/?c_id=23228&amp;perpage=20&amp;sort=price&amp;viewtype=list">https://www.simaland.ru/tvorchestvo/shite-ivyshivanie/shveynaya-furnitura/prinadlezhnosti-dlya-kroyki-i-shitya/lekala-lineykisantimetry/santimetrovye-lenty-fpc/?c_id=23228&amp;perpage=20&amp;sort=price&amp;viewtype=list</a>	шт.	1
5	Калькулятор		<a href="https://www.komus.ru/katalog/kantstovary/kalkulyatory/kalkulya-tory-nastolnye/kalkulyatornastolnyj-citizen-business-linecmb1001-bk-10-razryadnyjchernyj-137x102x31-mm/p/480263/?from=block-30114">https://www.komus.ru/katalog/kantstovary/kalkulyatory/kalkulya-tory-nastolnye/kalkulyatornastolnyj-citizen-business-linecmb1001-bk-10-razryadnyjchernyj-137x102x31-mm/p/480263/?from=block-30114</a>	шт.	1

### КОМНАТА УЧАСТНИКОВ

№ п/п	Наименование	Фото необходимого оборудования или	Технические характеристики оборудования, инструментов и ссылка на сайт производителя, поставщика	Ед. измерен и я	Необх одимо е колко
----------	--------------	---	--	--------------------------	---------------------------

		<b>инструмента, или мебели</b>			
1	Стол		1400x600x750	шт.	1/20
2	Стул		Размеры: 55x80	шт.	1
3	Вешалка для одежды		<a href="http://mosunivermag.ru/image/catalog/Gimi/paco-super-750x750.jpg">http://mosunivermag.ru/image/catalog/Gimi/paco-super-750x750.jpg</a>	шт.	1/20
<b>ДОПОЛНИТЕЛЬНЫЕ ТРЕБОВАНИЯ К ПЛОЩАДКЕ/КОММЕНТАРИИ</b>					
	Кулер для воды		настольный без охлаждения	шт.	1
	Порошковый огнетушитель ОП-4		Класс В - 55 В Класс А - 2 А	шт.	1
	Аптечка		<a href="http://aptechki.ru/medicine/schkolnaya">http://aptechki.ru/medicine/schkolnaya</a>	шт.	1

*Примечание: Указанная модель швейного оборудования рекомендована для проведения чемпионата, но в рамках проведения чемпионата в очно-дистанционном формате, может отличаться.*

#### **4. Схемы оснащения рабочих мест с учетом основных нозологий.**

##### **4.1 Минимальные требования к оснащению рабочих мест с учетом всех основных нозологий.**

<b>Наименование нозологии</b>	<b>Площадь, м.кв.</b>	<b>Ширина прохода между рабочими местами, м.</b>	<b>Специализированное оборудование, количество.*</b>
-------------------------------	-----------------------	--	--

<p><b>Рабочее место Участника с нарушением слуха</b></p>	<p>Площадь зоны на 1 учащегося следует принимать не менее 2,5 м<sup>2</sup>; При кабинетах должны предусматриваться лаборантские площадью не менее 16 м<sup>2</sup>.</p>	<p>В специализированных учебных заведениях расстояние между рядами столов - не менее 0,6 м; между столами в ряду – не менее 0,5м; между рядами столов и стенами без оконных проемов - не менее 0,7 м; между рядом столов и стеной с оконными проемами - не менее 0,5м.</p>	<p>Сурдопереводчик</p>
<p><b>Рабочее место участника с нарушением зрения</b></p>	<p>Площадь зоны на 1 учащегося аппарата - более 3 м<sup>2</sup> Площадь учебного стола 1м ширины и 0,6м глубины для размещения Брайлевской литературы и тифлосредств</p>	<p>Расстояние между рядами столов - не менее 0,6м; между столами в ряду не менее 0,5 м; между рядами столов и стенами без оконных проемов - не менее 0,7 м; между рядом столов и стеной с оконными проемами - не менее 0,5 м</p>	<p>Увеличители, лупы</p>
<p><b>Рабочее место участника с нарушениями ОДА</b></p>	<p>Минимальный размер зоны на одно место с учетом подъезда и разворота коляски равен 1,8 х 1,8 м. Площадь зоны на 1 учащегося аппарата - более 3 м<sup>2</sup></p>	<p>В учебных мастерских, используемых инвалидами на креслахколясках, ширина основного прохода, а также расстояние между станками должны быть не менее 1,6 м</p>	<p>Оснащение (оборудование) специального рабочего места оборудованием, обеспечивающим реализацию эргономических принципов (максимально удобное) Установка трансформируемых предметов мебели (столы, стулья). Стол – с изменяемой высотой и наклоном. Стул – с изменяемым положением сиденья (наклон и высота) и с подставкой для ног. На рабочее место участника с нарушением ОДА (пользующихся инвалидной коляской) предусмотрена замена промышленных швейных машин на бытовые швейные машины).</p>
<p><b>Рабочее место участника с соматическими заболеваниями</b></p>	<p>Площадь зоны на 1 учащегося в учебных кабинетах следует принимать не менее</p>	<p>Объем производственных помещений на одного работающего инвалида принимается не менее 15 куб.м; площадь - не менее</p>	<p>Рабочие Места при их Расположении в непосредственной близости от окон должны быть</p>

	2,5 м <sup>2</sup> ;	4,5 кв. м; высота - не менее 3,2 м. Технологическое оборудование, площадь проходов, проездов, Промежуточного складирования материалов и готовой продукции в указанную площадь не входит.	защищены от перегрева в летнее время солнцезащитными устройствами
<b>Рабочее место участника с ментальными нарушениями</b>	Площадь зоны на 1 учащегося с нарушением интеллекта в учебных кабинетах следует принимать не менее 2,5 м <sup>2</sup>	В специализированных учебных заведениях расстояние между рядами столов - не менее 0,6м; между столами в ряду – не менее 0,5 м; между рядами столов и стенами без оконных проемов - не менее 0,7 м; между рядом столов и стеной с оконными проемами - не менее 0,5м.	Расстановка мебели так, чтобы у работника исключались наклоны туловища. Размещение полок и стеллажей не выше роста среднестатистического человека

## 5. Схема застройки соревновательной площадки.



**6. Требования охраны труда и техники безопасности.** Перед началом работы конкурсант должен:

-проверить перед использованием СИЗ их исправность, отсутствие внешних повреждений;

-застегнуть пуговицы спецодежды, волосы подобрать под головной убор;

-проверить достаточность освещенности рабочего места и подходов к нему, отсутствие слепящего эффекта;

-проверить наличие инструмента, приспособлений и материалов;

-все детали кроя, изделия и инструменты расположить на рабочем месте в порядке, удобном для работы;

-проверить режущую часть ножниц, должна быть правильно произведена заточка; -осмотреть стул и проверить его устойчивость.

Перед началом работы на швейных машинах, оверлоках и другом швейном необходимо:

-визуальным осмотром проверить отсутствие повреждений швейного оборудования, целостность питающих кабелей, штепсельных соединений;

-при отключенном электропитании привода швейного оборудования убедиться установлена ли лапка с предохранителем от прокола пальцев, убедиться имеются ли ограждения на вращающихся частях швейной машины;

-перед выполнением пробной операции, удалить шпульный колпачок и игольную нитку;

-убедиться в исправности пускового устройства и правильности направления вращения маховика;

-убедиться в отсутствии посторонних лиц в рабочей зоне.

Во время выполнения пробной операции, при заметных изменениях в работе швейного оборудования, сразу отключить двигатель привода, доложить

непосредственному руководителю (эксперту) и до устранения всех неисправностей к работе не приступать.

Перед началом работы на электропаровых утюгах с подключенным парогенератором:

-визуальным осмотром проверить изоляцию утюга, штепсельной розетки и вилки, наличие и исправность подставки, пульверизатора, диэлектрического коврика;

-во время выполнения пробной операции, при заметных изменениях в работе электропарового утюга и парогенератора, сразу отключить оборудование от электросети, доложить непосредственному руководителю и до устранения неисправностей к работе не приступать.

Техническое обслуживание, ремонт, наладка проводится только специально обученным персоналом.

Требования по охране труда при выполнении ручных работ.

При выполнении работ конкурсант обязан:

- выполнять работу согласно технологическому процессу;
- при работе с иглой пользоваться наперстком;
- обрезку нитей производить ножницами;
- в течение всего рабочего дня содержать рабочее место в чистоте и порядке, не загромождать проходы полуфабрикатами и готовыми изделиями;
- работать при достаточности освещения на рабочем месте;
- не допускать к рабочему месту посторонних лиц;
- при выполнении ремонта одежды осмотреть карманы, лацканы и т.д. во избежание травм оставленными в одежде острыми предметами;
- прежде чем стачивать изделие, необходимо проверить, не оставалось ли в ткани булавки или иголки.

Швее не допускается:

- отвлекаться и отвлекать других работников посторонними разговорами;
- класть ручной инструмент (ножницы и т.п.) и приспособления в карман;
- оставлять иглы, ручной инструмент на изделии при временном прекращении работы; -производить обрыв нити лезвием, зубами.

При работе на швейных машинах, оверлоках и другом швейном необходимо:

- пускать машину плавным нажатием на педаль; -подачу материала к иглодержателю производить равномерно, без рывков, прошивать утолщенные места на пониженных оборотах (так как игла может сломаться и поранить);
- прокладывая строчку, изделие придерживать двумя руками по обе стороны от иглы во избежание попадания пальцев рук под иглу;
- заправку верхней и нижней нити, смену иглы, смазку швейной машины производить только при выключенном электродвигателе, сняв ногу с пусковой педали;
- при замене иглы убедиться в надежности ее крепления;
- постоянно следить за креплением нажимной лапки и в случае ослабления закрепить ее.

Необходимо отключить выключатель питания или полностью отключить швейное оборудование из электросети при:

- заправке нитки в иглолку или замене шпульки;
- замене иглы, лапки, игольной пластины и других деталей; -ремонте или наладке;

- оставлении (даже на короткое время) рабочего места;

При работе на швейных машинах, оверлоках и другом швейном оборудовании не допускается:

- наклоняться низко к швейному оборудованию во избежание захвата ею волос и головного убора;

- тормозить или ускорять швейное оборудование рукой за маховое колесо;

- касаться иглы на ходу машины;

- бросать на пол отработанные или сломанные иглы;

- открывать, снимать ограждающие устройства и приспособления;

- класть около вращающихся частей швейного оборудования ручной инструмент и посторонние предметы;

- использовать затупленную или искривленную иглу.

При работе на электропаровых утюгах с подключенным парогенератором конкурсант обязан:

- работать осторожно, во избежание ожогов, порчи изделий и возникновения загораний, не перегревая его;

- при перегреве, выключить утюг для его постепенного охлаждения;

- отключать оборудование, держась за штепсельную вилку;

При работе на электропаровых утюгах с подключенным парогенератором не допускается:

- выдергивать шнур из розетки, держась за токоведущий кабель (провод);

- охлаждать утюг водой;

- ронять утюг или стучать по обрабатываемому изделию;

- касаний кабеля (провода) с горячим корпусом утюга или горячих предметов.

Требования по охране труда по окончании работы.

По окончании работы конкурсант обязан:

- отключить швейное оборудование, держась за штепсельную вилку и дождаться полной его остановки;

- вычистить машину;

- убрать в специально выделенные места хранения все приспособления и инструмент (ножницы, отвертку, масленку и т.п.), применяемые в работе;

- при отключении электропитания электропаровых утюгов с подключенным парогенератором отключить выключатель электропитания паровых утюгов, отключить выключатель «Сеть», вынуть вилку кабеля (провода) из розетки держась за штепсельную вилку, стравить пар из парогенератора через подсоединенный шланг в холодную воду.

- Привести в порядок рабочее место и территорию вокруг него;

- Отключить рабочее освещение;

Сообщить своему непосредственному руководителю (эксперту) обо всех неисправностях, возникших во время работы, и принятых мерах по их устранению.



Снять рабочую одежду, специальную обувь и другие СИЗ и убрать их в установленные места хранения.

Вымыть руки водой с моющим средством.

Требования по охране труда в аварийных ситуациях.

При возникновении аварийной ситуации конкурсант должен: остановить работу, отключить используемое при работе электрическое оборудование, принять меры к эвакуации людей из опасной зоны и вызвать аварийные службы;

-сообщить о происшествии непосредственному руководителю (эксперту), ответственному за безопасную эксплуатацию оборудования;

-принять меры по устранению причин аварийной ситуации.

При аварии электроснабжения, прорыве трубопровода, необходимо прекратить работу и вызвать соответствующую аварийную службу.

Возобновление работы допускается только после устранения причин, приведших к аварийной ситуации и (или) несчастному случаю.

В случае возникновения пожара или загорания необходимо:

-прекратить работу;

-обесточить электроприборы;

- сообщить о происшествии непосредственному руководителю или другому должностному лицу организации. При невозможности устранения очага пожара необходимо сообщить о нем в подразделение по чрезвычайным ситуациям;

-в случае угрозы здоровью и (или) жизни немедленно покинуть место пожара по путям эвакуации.

При несчастном случае необходимо:

-принять меры по предотвращению воздействия травмирующих факторов на потерпевшего, оказанию потерпевшему первой помощи, вызову на место происшествия медицинских работников или доставке потерпевшего в организацию здравоохранения;

-обеспечить до начала расследования сохранность обстановки на месте происшествия, если не существует угрозы жизни и здоровью окружающих;

-сообщить о несчастном случае непосредственному руководителю или другому должностному лицу.

В случае получения травмы и (или) внезапного ухудшения здоровья (усиления сердцебиения, появления головной боли и другого) конкурсант должен прекратить работу, отключить оборудование, сообщить об этом непосредственному руководителю (эксперту) или другому должностному лицу и при необходимости обратиться к врачу.